


JONGE KLIMAATAGENDA

2017



JONGE
KLIMAATBEWEGING





**“ WE ARE THE FIRST
GENERATION TO FEEL
THE EFFECT OF CLIMATE
CHANGE AND THE LAST
GENERATION WHO CAN
DO SOMETHING ABOUT IT.”**

—

BARACK OBAMA

**TIJD
VOOR
ACTIE.**

Tijd voor actie!

De jeugd heeft de toekomst. Maar wat voor een toekomst? Hoe ziet ons leven er anno 2050 uit? Wereldwijd zijn er maar liefst 1,2 miljard jongeren. Deze jongeren vormen de eerste generatie die de gevolgen van klimaatverandering op elk gebied en in alle hevigheid zal ondervinden. Dat alleen al geeft ons, jonge mensen, het recht om direct betrokken te zijn bij het zoeken en vinden van oplossingen voor de grote klimaatvraagstukken van deze tijd. Daarnaast is het onze plicht om actief onze stem te laten horen en mee te denken over en te werken aan oplossingen.

De afgelopen maanden hebben we hard gewerkt om de best mogelijke versie van de allereerste Jonge Klimaatagenda neer te zetten. Hierin hebben we een duurzame, ambitieuze toekomstvisie gecreëerd. Een visie die niet schetst hoe we verwachten dat 2050 eruit gaat zien, maar hoe we hopen dat 2050 eruit gaat zien.

Ik wil alle jongerenorganisaties, individuen en experts bedanken voor het meeschrijven aan deze agenda. Voor jullie inzet, aanwezigheid tijdens de Klimaatdialogen, input op de conceptversies en vooral voor alle inspirerende ideeën. De Jonge Klimaatagenda is dankzij jullie écht een visiedocument geworden, de gebundelde mening van de Nederlandse jongeren over hoe wij onze toekomst voor ons zien. Het is een toekomst vol verwachting en hoop. In het accepteren van onze eigen verantwoordelijkheid om aan een betere toekomst te bouwen, zullen ook wij volgende generaties helpen om de uitdaging van klimaatverandering te overwinnen.

Linde Nieman

Voorzitter Jonge Klimaatop

Voorzitter Jonge Klimaatbeweging 2017/2018

Utrecht, oktober 2017

Jonge Klimaatbeweging

Jonge Klimaatagenda 2017

INHOUDSOPGAVE

Voorwoord	3
<i>Inleiding:</i>	5
Jonge Klimaatbeweging	
Jonge Klimaatagenda	
Samenvatting	7
<i>Wonen:</i>	8
Hoe gaan we om met energie in en rondom onze woningen in 2050?	
Op welke manier wonen we in 2050?	
Hoe gaan we om met ons (huis)afval in 2050?	
Op welke manier gaan we nieuwe woningen of wijken bouwen?	
<i>Werken:</i>	12
Hoe ziet de economie eruit in 2050?	
Vanuit welke normen en waarden opereert een bedrijf in 2050?	
Hoe zien onze banen eruit in 2050?	
Hoe zien de geldstromen eruit in 2050?	
<i>Mobiliteit:</i>	16
Hoe zorgt het openbaar vervoer ervoor dat de auto blijft staan?	
Hoe wordt de auto in 2050 gebruikt?	
Hoe maken we in 2050 gebruik van transport op reis?	
Hoe ziet het goederentransport er in 2050 uit?	
<i>Onderwijs:</i>	20
Hoe zien onze opleidingen en curricula eruit in 2050?	
Hoe ziet het schoolgebouw/de campus eruit in 2050?	
Hoe gaan we de huidige maatschappij omscholen?	
<i>Voeding:</i>	24
Wat en hoe eet de consument in 2050?	
Hoe ziet de retail en handel er in 2050 uit?	
Hoe wordt eten geproduceerd in 2050?	
Bijlage 1: betrokken partijen	28
Colofon	29

INLEIDING

JONGE KLIMAATBEWEGING

De Jonge Klimaatbeweging verenigt de stemmen van meer dan dertig diverse jongerenorganisaties om klimaat- en duurzaamheidsbeleid te beïnvloeden.

De Jonge Klimaatbeweging gaat voor een wereld waarin de belangen van jongeren en de aarde vanzelfsprekend worden meegenomen in het vormen van de toekomst. Wij willen een inclusieve maatschappij waarin jongeren zeggenschap hebben over het verduurzamen van de samenleving. Een toekomstbestendige samenleving waarin rechtvaardigheid en empathie centrale uitgangspunten zijn.

JONGE KLIMAATAGENDA

De Jonge Klimaatagenda beschrijft een jonge, ambitieuze en vooral duurzame toekomst in 2050.

De Jonge Klimaatagenda is een **visiedocument** waarin beschreven wordt hoe wij als jongeren een duurzame toekomst voor ons zien in 2050. Het is een jonger, ambitieuzer alternatief voor de zeer technische Energieagenda van de Nederlandse Overheid. Het halen van de Parijsdoelen en de energietransitie zullen het leven van jongeren ingrijpend veranderen. We gaan anders wonen, anders werken, anders eten en ons anders verplaatsen. Daar hoort ook ander onderwijs bij. Naast het technische verhaal dat is opgesteld door 40-plussers, zijn daarom de stem en de visie van jongeren van groot belang. Het gaat immers om onze toekomst!

De Jonge Klimaatagenda gaat in op de volgende vijf thema's: Wonen, Werken, Mobiliteit, Onderwijs en Voeding. De **reductie van broeikasgassen en energiebesparing** vormt het uitgangspunt. Dit document wordt gedurende de komende kabinetsperiode (2017-2021) gebruikt als **lobbyplan** richting overheden en politiek. De agenda roept op tot een snellere klimaattransitie. Als inhoudelijke **position paper** vormt de agenda tevens de basis voor de toekomstige activiteiten van de Jonge Klimaatbeweging.

De Jonge Klimaatagenda is geschreven in samenwerking met ongeveer dertig (politieke) jongerenorganisaties en negentien overige partijen¹. Tijdens twee **Klimaatdialogen** hebben alle betrokkenen zich gebogen over de vijf thema's en de bijbehorende vraagstukken. Tussentijds konden alle organisaties feedback geven.

1 - Zie bijlage 1 voor de lijst met betrokken organisaties.



SAMENVATTING

WONEN

In 2050 zijn onze woningen energieleverend door het minimaliseren van onze energievraag en het gebruik van dynamische, onuitputbare energiebronnen. We wonen in kleinere, flexibele en modulaire huizen, zodat we minder nieuwe huizen hoeven te bouwen en een kleinere voetafdruk hebben. Onze woningen worden van circulair en duurzaam materiaal gebouwd, waardoor het bouwproces CO₂-vrij is. Nieuwe wijken en huizen zijn klimaatbestendig en circulair gebouwd. Ook zijn ze bestendig tegen wateroverlast, behoeven ze minimale grondstoffen en produceren ze geen restproducten.

WERKEN

In 2050 berust de economie op 'voldoende is genoeg' en is solidair en circulair voor producent en consument. Bedrijven opereren daarbij vanuit een harmonie tussen people, planet en profit. Onze banen zijn dynamisch en verantwoord. We werken in een hoogtechnologische samenleving waar gefocust wordt op het ontwikkelen van gedeelde waarden. Klimaatpositieve investeringen zijn de norm. Organisaties worden niet alleen beoordeeld op hun financiële resultaat maar ook op hun maatschappelijke belang.

MOBILITEIT

In 2050 is de rol van de auto in het dagelijkse vervoer grotendeels overgenomen en vervangen door een fijnmazig, hoogfrequent netwerk van klimaatneutraal openbaar vervoer. Auto's die wel worden gebruikt, worden niet alleen gedeeld, maar zijn tevens een mobiele accu die naadloos geïntegreerd is in het (internationale) 'smart grid'-elektriciteitsnetwerk. Het niet-dagelijks vervoer bestaat volledig uit klimaatneutrale, elektrische voertuigen: over land, op zee en door de lucht. Het goederentransport kent een daling door toegenomen lokale productie en wordt, waar nodig, uitgevoerd door klimaatneutrale, elektrische voertuigen.

ONDERWIJS

In 2050 is duurzaamheid geïntegreerd in alle onderwijsvormen en wordt er gewerkt volgens de 'student led change'-approach. De school is daarbij zowel leeromgeving als leefomgeving. De fysieke instelling is klimaatneutraal. Duurzame om- en bijscholing is algemeen toegankelijk. Verschillende generaties leren van elkaar door bewuste samenwerking.

VOEDING

In 2050 is de consument zich bewust van de impact van gemaakte keuzes. De consument past keuzes aan met inachtneming van het milieu, dierenwelzijn en duurzaamheid. De handel is een directe en groene spil tussen de consument en producent. Het transport is geen losse stap in de keten, maar wordt integraal opgenomen en doorberekend in de prijs. Boeren produceren diverse producten en diensten op circulaire wijze. Uitgestrekte monocultuur landbouwgebieden is echter verleden tijd door zeer efficiënt gebruik van ruimte met effectieve biodiversiteit, zowel in de stad als daarbuiten.



WONEN

- Onze woningen zijn energieleverend en CO₂-vrij
- Huizen zijn opvouwbaar, uitbreidbaar en verplaatsbaar
- We wekken onze energie lokaal en op willekeurige tijdstippen op



HOE GAAN WE OM MET ENERGIE IN EN RONDOM ONZE WONINGEN IN 2050?

In 2050 zijn onze woningen energieleverend, door het minimaliseren van onze energievraag en het gebruik van dynamische, onuitputbare energiebronnen.

ENERGIEVOORZIENING

We gaan in 2050 verantwoordelijk om met energie, in en rondom onze woningen. Onze huizen zijn **energieleverend**. **Minimalisatie van onze energievraag** staat centraal. Doordat we enkel onuitputbare en duurzame energie gebruiken is onze energievoorziening CO₂-vrij. Dit bereikten we door technologische innovaties én menselijke gedragsverandering. De bestaande woningbouw wordt verduurzaamd door deze CO₂- en energieneutraal te maken en tegelijk met nieuwbouw verder te verduurzamen tot CO₂-vrij en energieleverend.

TECHNOLOGISCHE TRANSITIE

We zijn zelfredzaam omdat we **minder energie verbruiken dan we opwekken**. Dit bereikten we door de bestaande woningvoorraad te verduurzamen en energieleverende nieuwbouw te ontwikkelen. Ook stapten we over van fossiele brandstoffen naar **dynamische², onuitputbare energiebronnen** als zonne- en windenergie. Zodoende wekken we lokaal en op willekeurige tijdstippen energie op. Het overschot aan energie wordt **opgeslagen of getransporteerd** naar wijken met een energietekort. We hebben geen energierekening meer en delen onze energie. Hierdoor creëren we meer **gelijkheid** en sociale cohesie.

SOCIALE TRANSITIE

Consumenten zijn zich, door onderwijs van jongs af aan, **bewust** van de noodzaak van een zelfredzame en zelfvoorzienende energievoorziening en dat ze er zelf aan kunnen werken. Kennis wordt aangeboden door middel van **innovatieve apparatuur** die inzicht geeft in energieverbruik. Met behulp van **cursussen** leren we hoe we effectief zelf energie kunnen opwekken en delen en hoe we efficiënt met energie

Lees meer over **ONDERWIJS**, p.20



kunnen omgaan. Continue energie-innovatie wordt gestimuleerd.

OP WELKE MANIER WONEN WE IN 2050?

We wonen in 2050 in kleinere, flexibele en modulaire huizen, waardoor we minder nieuwe huizen hoeven te bouwen en een kleinere voetafdruk hebben.

WONINGEN

In 2050 wonen we veel **mobiel**, omdat we zijn overgestapt op **flexibele woningen**. Een huis met minimale materialen kan worden opgebouwd en afgebroken - waar dan ook. Woningen zijn **modulair**, opdeelbaar en uitbreidbaar. Hierdoor kunnen we huizen makkelijk aanpassen, zonder naar een nieuw huis te hoeven verhuizen. We zijn over het algemeen ook **kleiner** gaan wonen, wat ervoor zorgt dat we minder restproducten produceren, minder energie nodig hebben en de voetafdruk van een woning drastisch reduceren.

DUURZAAMHEID

Iedereen heeft een duurzaam huis, omdat het **goedkoper, gezonder en comfortabel** is. We monitoren de duurzaamheid van ons huis door middel van technologie die inzicht geeft in ons energieverbruik en opwekking. We kunnen ervoor kiezen om in **energiegemeenschappen** te wonen, waar we onze energie gezamenlijk opwekken en delen.

HOE GAAN WE OM MET ONS (HUIS)AFVAL IN 2050?

In 2050 worden onze woningen van circulair en duurzaam materiaal gebouwd, daardoor is het bouwproces CO₂-vrij.

AFVAL

In 2050 **bestaat afval niet** meer. We gebruiken 'afval' als grondstof: we produceren onze producten zo dat we de restproducten uit elkaar kunnen halen om ze opnieuw in de cyclus te introduceren. Daarnaast wordt recycling aantrekkelijker, omdat er **hogere belastingen** op eerstegraads grondstoffen worden verhaald.

CIRCULAIR BOUWEN

Door deze brede toepassing van afval als grondstof is de bouwsector overgestapt naar 100% duurzaam

2 - Een energiebron die afhankelijk is van omstandigheden zoals wind of zonlicht.

circulair bouw materiaal. De bouwsector gebruikt dus materiaal dat niet-fossiel en herbruikbaar is. Sloopmateriaal kan bijvoorbeeld worden (her) gebruikt in nieuwe projecten. Bovendien kopen we steeds minder vaak producten - en steeds vaker diensten: zo betalen we bijvoorbeeld voor de dienst 'licht', in plaats van een lamp te kopen.

OP WELKE MANIER GAAN WE NIEUWE WONINGEN OF WIJKEN BOUWEN?

In 2050 worden nieuwe wijken en huizen klimaatbestendig en circulair gebouwd, ze zijn bestendig tegen wateroverlast, behoeven minimale grondstoffen en produceren geen restproducten.

DE WONING

Nieuwe wijken en huizen zijn **universeel, circulair** en **modulair** gebouwd. De huizen zijn **prefab³** en **vraaggestuurd**, maar met behoud van vakmanschap. Daarbij is de focus op het welzijn van de bewoner komen te liggen, in synergie met duurzaamheid.

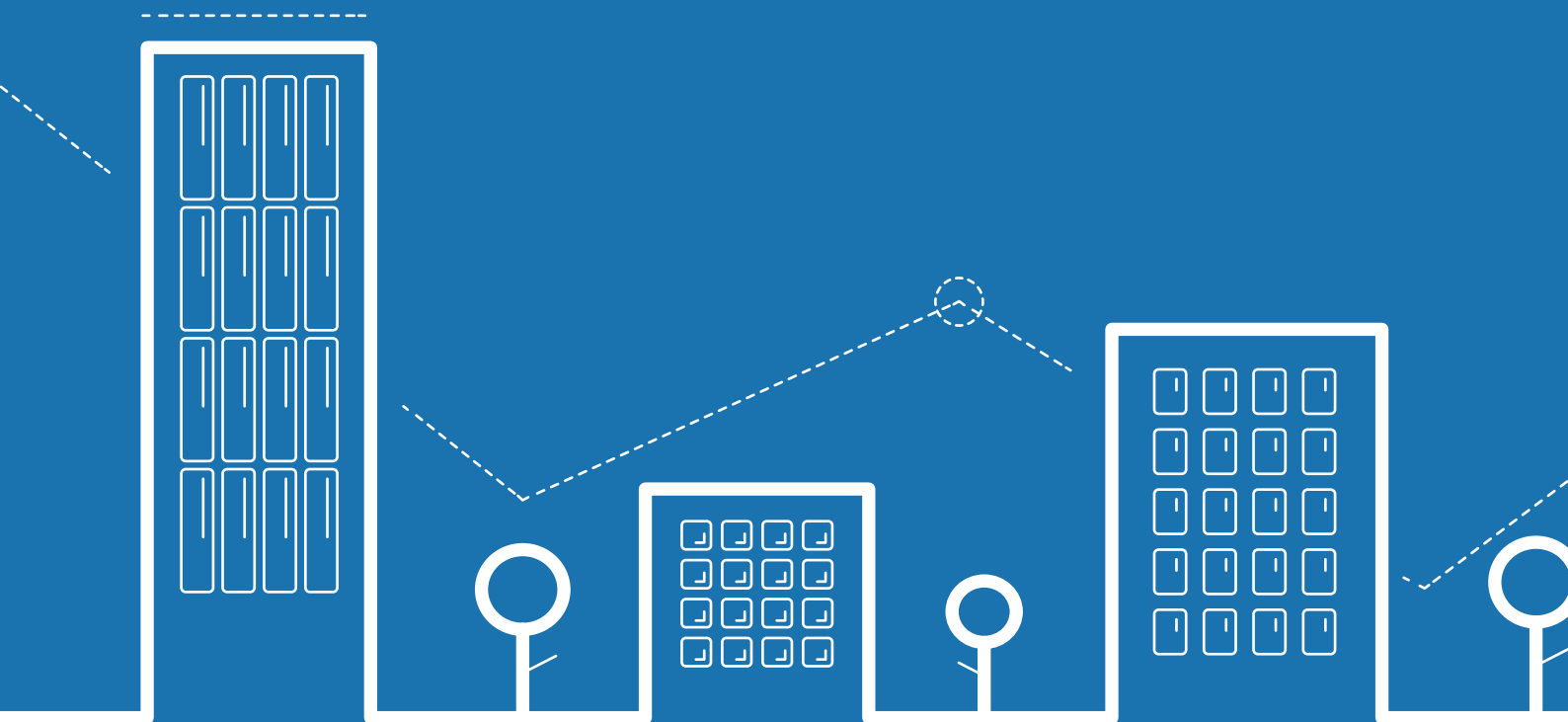
GROENE WIJKEN

Wijken zijn groener en we wonen meer **gestapeld**. De groene omgeving is multifunctioneel: ze bevordert de **leefbaarheid**, faciliteert **hemelwaterafvoer** en biedt ruimte voor **stadslandbouw**. We gaan flexibel om met onze leefomgeving.

URBAN METABOLISM

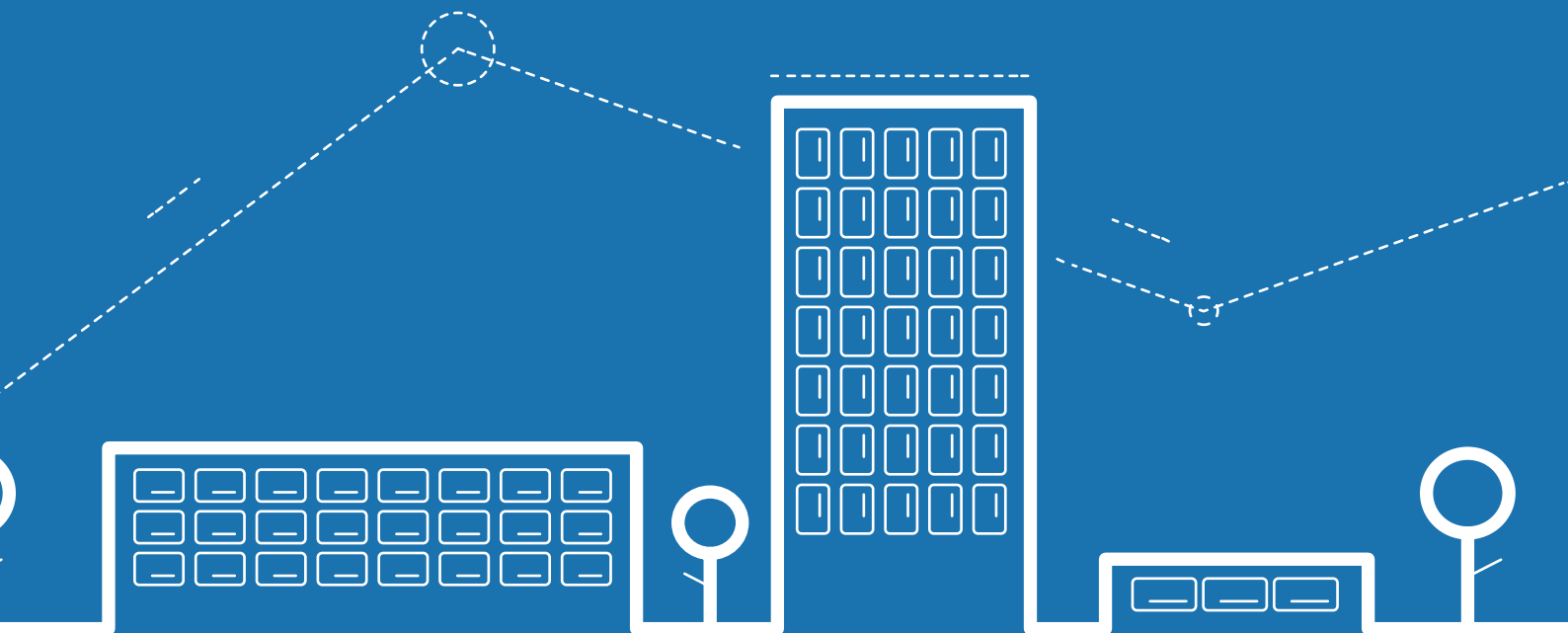
We bouwen nieuwe wijken volgens het '**urban metabolism**'-concept: er gaan niet of nauwelijks grondstoffen en restproducten de stad in of uit. Reststromen worden in de wijk hergebruikt. Zo wordt regenwater opgevangen in de wijk en ingezet voor het doorspoelen van toiletten of het sproeien van tuinen. Dit voorkomt zoetwaterschaarste.

3 - Vooraf gefabriceerd en daarmee klaar voor gebruik.



WERKEN

- Overheden, bedrijven en instituten opereren vanuit een ecocentrisch wereldbeeld waarin de mens onderdeel is van het ecologisch geheel
- Alle geldstromen zijn volledig transparant
- Een werknemer is geen wegwerpproduct, maar een langetermijninvestering



HOE ZIET DE ECONOMIE ERUIT IN 2050?

In 2050 berust de economie op 'voldoende is genoeg' en is solidair en circulair voor producent en consument.

CIRCULAIRE ECONOMIE

In 2050 is de circulaire economie een feit: de economie is **solidair en circulair** voor producent en consument. De nadruk van de economie ligt op het optimale gebruik en hergebruik van producten en grondstoffen. Economische groei is gegrond op dienstverlening. De mentaliteit van bedrijven, overheden, organisaties en burgers **berust daarbij op 'voldoende is genoeg'**.

GRONDSTOFFEN

Het recyclen van grondstoffen is de norm. Er wordt gebruik gemaakt van alternatieve, onuitputbare grondstoffen en **schone energiebronnen** zoals zonne-, wind- en waterenergie. Fossiele brandstoffen zijn vervangen, de fossiele lobby is overbodig en bestaat niet meer.

PRODUCTIE

Productie is schoon en duurzaam. Voor elk product wordt bepaald op welke schaal deze het meest duurzaam geproduceerd kan worden: lokaal, regionaal of internationaal. Hierbij wordt rekening gehouden met de **behoeften van de gebruiker**, de **gebruiks kwaliteit** en de **recyclebaarheid** van het product. Veel producten worden gedeeld, er is weinig eigenaarschap.

AFVALVERWERKING

Als een product wordt afgedankt, is recyclen de norm. Recyclebaarheid is daarbij een **ontwerpcriterium**, ook voor verpakkingsmateriaal. Afval bestaat niet.

Lees meer over **WONEN**, p.8 

VANUIT WELKE NORMEN EN WAARDEN OPEREERT EEN BEDRIJF IN 2050?

Bedrijven opereren vanuit een harmonie tussen people, planet en profit.

MAATSCHAPPELIJK VERANTWOORD ONDERNEMEN (MVO)

In 2050 nemen bedrijven **sociale en ecologische verantwoordelijkheid** in hun bedrijfsplan op: bedrijven opereren vanuit een harmonie tussen

people, planet en profit en hebben een positieve impact. Ondernemen is vanzelfsprekend sociaal, solidair en maatschappelijk en ecologisch verantwoord. Er zijn duidelijke richtlijnen voor duurzame bedrijfsvoering en ook wordt een niet-duurzame bedrijfsvoering gestraft. Door middel van 'faming and shaming'⁴ worden bedrijven, instellingen en overheden gemotiveerd duurzaam en sociaal te opereren.

VERANDERING VAN VISIE

In 2050 is er **geen consumptiemaatschappij**. Bedrijven opereren vanuit een **ecocentrisch wereldbeeld** waarin de mens onderdeel is van het ecologisch geheel. Hierdoor verandert het aanbod van producten, omdat zowel de consument als de producent beseft dat producten duurzaam en recyclebaar moeten zijn. De focus van bedrijven ligt daarom bij wat consumenten nodig hebben en wat duurzaam geproduceerd kan worden, waarbij zowel huidige als toekomstige sociale en milieugrenzen niet overschreden worden. De werknemer is geen wegwerpproduct, maar een langetermijninvestering.

HOE ZIEN ONZE BANEN ERUIT IN 2050?

Onze banen zijn dynamisch en verantwoord en we werken in een hoogtechnologische samenleving waar gefocust wordt op het ontwikkelen van gedeelde waarden.

WERKGELEGENHEID

In 2050 leven we in een **hoogtechnologische samenleving** waarbij een groot deel van de arbeid wordt verricht door efficiënte robots. Door automatisering is de werkgelegenheid in de meeste sectoren verschoven. Deze ontwikkeling zorgt ervoor dat mensen socialere banen hebben, en door verdere ontwikkeling van een duurzame industrie is de werkgelegenheid in deze sector groot. De **volledige werkgelegenheid** is ongevoelig voor conjuncturele werkloosheid.

FUNCTIES, WERKPLEK EN WERKTIDEN

Mensen werken **minder** uren. Functies, werktijden en werkplekken zijn **dynamisch**. Meer mensen hebben een parttimebaan of een kortere werkweek, en kunnen zichzelf en hun gezin hiermee onderhouden. Men werkt net zo gemakkelijk vanuit huis als op

4 - Faming en shaming is het noemen van de namen van bedrijven die zich wel of niet aan de afspraken houden.

kantoor. Daarom kunnen werknemers ervoor kiezen niet alleen tijdens kantooruren te werken, maar ook daarbuiten. Transport en infrastructuur van en naar de werkplek spelen een belangrijke rol bij deze keuze.

Lees meer over *MOBILITEIT*, p.16



gebruik van grondstoffen en energie wordt belast. Dit stimuleert en creëert meer arbeid en remt de druk op het milieu en grondstoffen.

LOOPBAAN EN OMSCHOLEN

Mensen worden gestimuleerd om een loopbaan in de duurzame arbeidsmarkt te zoeken en zich tijdens hun loopbaan te blijven ontwikkelen. Ook ontwikkelen mensen zich steeds breder, waardoor ze op meerdere functies en taken inzetbaar zijn. Bedrijven vragen andere competenties van hun werknemers, omdat ook hun bedrijfsvisie veranderde tijdens de transitie. Om- en bijscholing is op grote schaal mogelijk.

Lees meer over *ONDERWIJS*, p.20



HOE ZIEN DE GELDSTROMEN ERUIT IN 2050?

Klimaatpositieve investeringen zijn de norm en organisaties worden niet alleen beoordeeld op hun financiële resultaat maar ook op hun maatschappelijke belang.

INVESTEREN EN BELEGGEN

We investeren en beleggen louter in duurzame initiatieven: in bedrijven die **duurzame ontwikkeling** nastreven en de richtlijnen van het Parijsakkoord en de Sustainable Development Goals (SDG's)⁵ volgen. Banken, pensioenfondsen en bedrijven hebben een investeringsagenda, waar ze op beoordeeld worden door consumenten. Banken hebben een geïntegreerde jaarrekening, en moeten zich op alle thema's **verantwoorden**. Shareholders beïnvloeden waar hun geld in geïnvesteerd wordt. Ook de overheden investeren duurzaam en stellen voorwaarden aan een volledig duurzaam opererende markt.

BELASTINGEN

In 2050 zijn ethische, sociale en milieubelangen integraal en oprecht verankerd in het economisch systeem. Alle geldstromen zijn volledig **transparant**. De **vervuiler betaalt** (zowel consument als bedrijf). De duurzaamste opties zijn tevens de goedkoopste. Het

5 - sdgnederland.nl/sdgs



MOBILITE

- Het openbaar vervoer is de meest favoriete en meest gebruikte manier van vervoer
- Alle voertuigen zijn elektrisch
- We reizen met Virtual Reality



ET

HOE ZORGT HET OPENBAAR VERVOER ERVOOR DAT DE AUTO BLIJFT STAAN?

De rol van de auto in het dagelijks vervoer is grotendeels overgenomen en vervangen door een fijnmazig, hoogfrequent netwerk van klimaatneutraal openbaar vervoer.

VERVOERSMIDDELEN

In 2050 plukken we de vruchten van het prioriteren van **onderhoud** aan het openbaar vervoer en fietspaden. Het openbaar vervoer staat gelijk aan **gemak en comfort** en is daarnaast het **goedkoopste middel** om van A naar B te reizen. De trein is een populair vervoersmiddel door het optimale bereik en weinig reistijd. Bovendien is de trein financieel toegankelijk voor iedereen. Al het openbaar vervoer rijdt op **groene energie**. Naast treinen spelen elektrische bussen een grote rol in het openbaar vervoer, waarbij rijstroken zijn vervangen door busbanen.

BEREIKBAARHEID

Door de hogere **frequentie van het openbaar vervoer** zijn verbindingen van deur tot deur geoptimaliseerd. Het openbaar vervoer is de snelste manier om te reizen binnen en tussen steden. Daarnaast is het **mobiele netwerk vergroot**. Plaatsen buiten de randstad zijn daardoor beter bereikbaar. Ook mensen die ver buiten de randstad wonen geven de voorkeur aan reizen met het openbaar vervoer, onder meer door de hoge beschikbaarheid van **(ov)fietsen**. Steeds meer mensen werken bovendien dichterbij huis, waardoor reizen niet of nauwelijks nodig is.

Lees meer over **WERKEN**, p.12



PERSONENVERVOER: HOE WORDT DE AUTO IN 2050 GEBRUIKT?

De auto is niet alleen een gedeeld vervoermiddel, maar tevens een mobiele accu die naadloos geïntegreerd is in het (internationale) 'smart grid'-elektriciteitsnetwerk.

URBAN PLANNING

In 2050 is **elektrisch rijden** de norm. Het is de duurste vorm van transport op korte afstanden. Vervuilende auto's zijn afgevoerd en worden ook niet meer geïmporteerd of geproduceerd. 'Urban planning' is gericht op **autovrije steden**: want dat de meeste

(korte) ritten binnen stad of dorp verdwijnen, heeft veel impact op personenvervoer. Het straatbeeld is zodanig ingericht dat er veel ruimte is voor wandelen en fietsen: praktisch en snel.

Lees meer over **WONEN**, p.8



DEELAUTO'S

We zien ook dat het **delen** van elektrische auto's een veelvoorkomende vorm van autogebruik is. De auto's die er zijn worden optimaal gebruikt, zodat er geen ruimte en energie wordt verspild aan de overbodige aanschaf van nieuwe auto's. Automobilisten hebben zo ook lagere kosten. Daarnaast zijn elektrische auto's goed geïntegreerd in 'smart grids', óók in het buitenland.

BEZIT VERSUS DUURZAAMHEID

In 2050 hecht de mens veel **waarde aan een veilige, gezonde en schone leefomgeving** en minder aan niet-duurzame bezittingen. Daarom was de transitie naar schone vervoersmiddelen (zoals elektrische auto's) succesvol. Deze verandering in gedrag is mede mogelijk gemaakt door **'shaming'-campagnes** tegen het rijden in vervuilende, maar (voor de eigenaar) esthetisch mooie auto's.

REIZEN EN VAKANTIE: HOE MAKEN WE IN 2050 GEBRUIK VAN TRANSPORT OP REIS?

Het niet-dagelijks vervoer bestaat volledig uit klimaatneutrale, elektrische voertuigen: over land, op zee en door de lucht.

REISMENTALITEIT

In 2050 zijn er veel transformaties gaande met betrekking tot reizen en vakanties. Er wordt hard gewerkt aan een duurzame infrastructuur voor alle groene vervoersmiddelen. Tijdens de transitie ontstaat een duurzame reismentaliteit. We reizen minder vaak en minder ver: **lokale vakanties** zijn in populariteit gestegen. **Fiets- en wandelvakanties** zijn, o.a. door promotie, ook erg in trek. De prijs van vliegtickets is eerlijker en duurder en er is geen marketing voor goedkope vluchten. De luchthavencapaciteit is sterk verminderd en vliegen op korte afstanden is niet mogelijk. Er wordt getest met klimaatneutrale vliegtuigen voor korte afstanden en de transitie naar schoon vliegen op lange afstanden is gaande.

ALTERNATIEVE REISVORMEN

Als alternatief voor vliegvluchten zijn internationale reizen met het openbaar vervoer goedkoper. Met name **(hogesnelheids)treinen** zijn zo voordelig dat ze een goedkopere en meer duurzame optie voor het vliegtuig zijn. Ook is de inzet van nachttreinen verhoogd. Door promotie zijn ook treinreizen meer in trek. Door de komst van **Virtual Reality** (VR) neemt het reisgedrag af: we genieten van een prachtig natuurgebied of een mooi museum zonder ons huis te verlaten. VR maakt zakenreizen overbodig: zonder te reizen vergaderen we met internationale collega's of bezoeken we een congres aan de andere kant van de wereld. Zodoende zijn er aanzienlijk minder verre en korte (vlieg)reizen.

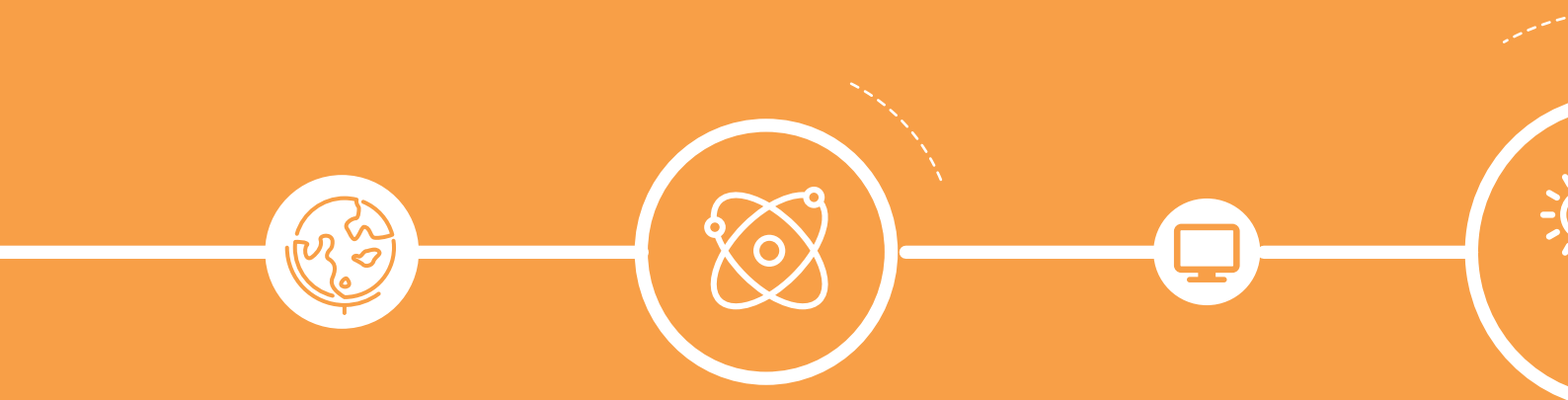
GOEDERENTRANSPORT: HOE ZIET HET GOEDERENTRANSPORT ER IN 2050 UIT?

Het goederentransport kent een daling door toegenomen lokale productie en wordt, waar nodig, uitgevoerd door klimaatneutrale, elektrische voertuigen.

In 2050 focussen we op **lokale productie** en de verschillen tussen producten. Daarnaast werken bezorgdiensten **groen en efficiënt**. Deze efficiëntie geldt ook voor goederentransport en logistiek. Daarnaast consumeren we bewust. We betalen een eerlijke prijs voor goederen die van ver komen. Goederentransport daalt, omdat we meer lokale producten kopen, met lagere transportkosten.

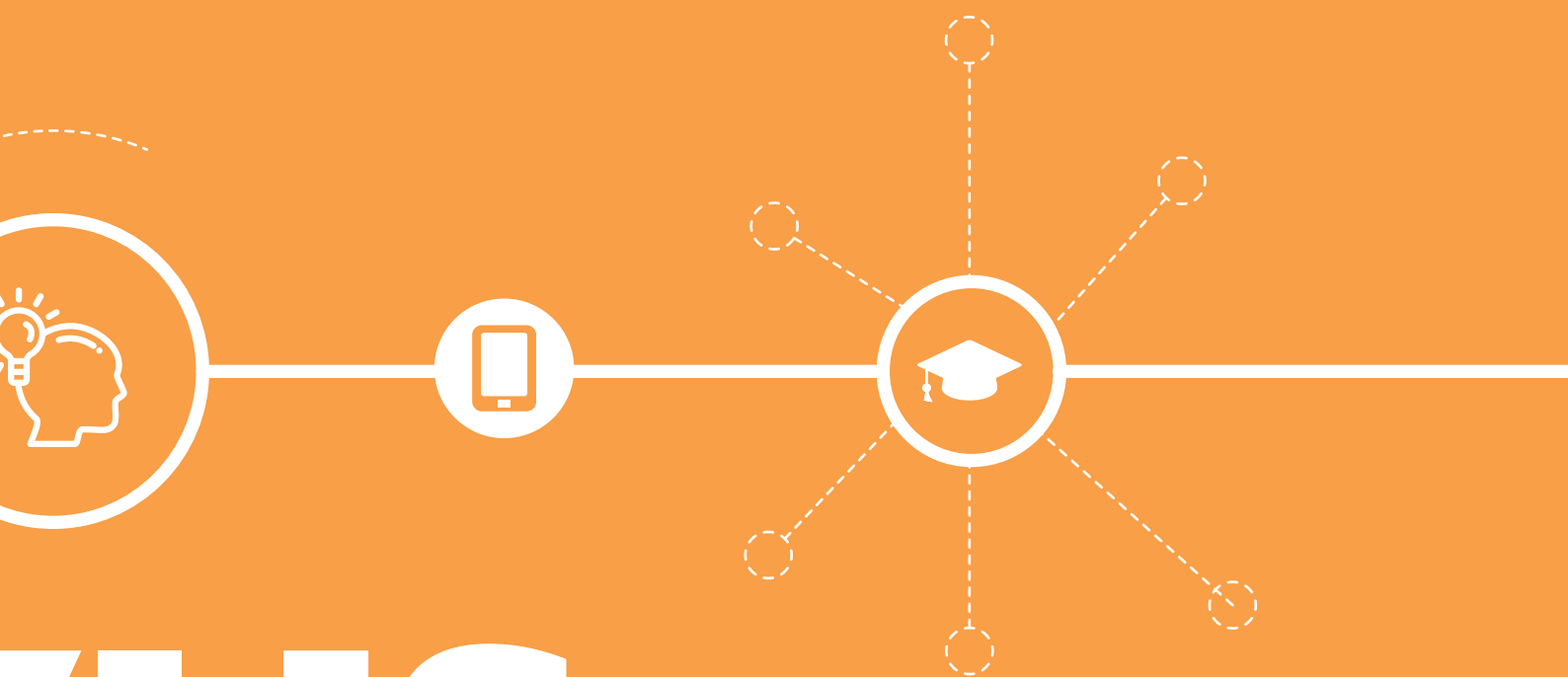
Lees meer over **WERKEN**, p.12 en **VOEDING**, p.24





ONDERW

- De school is zowel leeromgeving als leefomgeving
- Lesmateriaal is grotendeels digitaal
- Studenten bepalen zelf het duurzaamheidsbeleid (SLC)



VIJS

HOE ZIEN ONZE OPLEIDINGEN EN CURRICULA ERUIT IN 2050?

In 2050 is duurzaamheid geïntegreerd in alle onderwijsvormen en wordt er gewerkt volgens de 'student led change'-approach (SLC).

BEWUSTWORDING

Bewustwording vindt vanaf het basisonderwijs plaats, met als doel het vaststellen van **duurzaam gedrag als normaal gedrag**. Duurzaam gedrag is de basis van een duurzame samenleving. Opleidingen zijn grotendeels **interdisciplinair**: studenten leren van elkaar door samenwerking tussen disciplines.

BASIS- EN MIDDELBAAR ONDERWIJS

Duurzaamheid is **geïntegreerd** in alle vakken op het basis- en middelbaar onderwijs en fungeert als rode draad in de opleiding. Scholieren bezitten daardoor de vaardigheden en kennis om de duurzame samenleving te behouden en uit te breiden.

VERVOLGOPLEIDING

Duurzaamheid is een integraal onderdeel van de vervolgopleidingen op het MBO, HBO en WO en er bestaat een breed spectrum aan opleidingen die gericht zijn op innovatie en duurzaamheid. Studenten ontwikkelen **duurzame competenties** die verwacht worden van werknemers in 2050, van kennis van duurzame technieken tot vaardigheden als interdisciplinair, oplossingsgericht en toekomstgericht denken.

STUDENT LED CHANGE

Scholieren en studenten van alle onderwijsvormen werken in verschillende duurzame projecten samen volgens de **'student led change'**-aanpak, waarin jongeren de leidende factor zijn in het verduurzamen van hun omgeving en algemeen gedrag. De krachten en expertise van de studenten van **verschillende onderwijsvormen** zijn gebundeld, waardoor verschillende lagen in de samenleving van jongs af aan met elkaar verbonden zijn en samenwerken.

HOE ZIET HET SCHOOLGEBOUW/DE CAMPUS ERUIT IN 2050?

In 2050 is de leeromgeving ook een leefomgeving en is de fysieke instelling klimaatneutraal.

KANTINES

De kantines zijn **milieuvriendelijk**: er wordt

beperkt vlees gegeten en producten zijn lokaal en seizoensgebonden. **Groen en gezond** is de norm. In 2050 wordt er **geen voedsel verspild** en verpakkingen zijn bijna geheel verdwenen. Ook is er geen afval, want **afval wordt gezien als grondstof**.

Lees meer over **VOEDING**, p.24 en **WONEN**, p.8



LESMATERIAAL

Lesmateriaal is grotendeels **digitaal**. Een (online) boek is er om te lezen, niet per se om aan te schaffen en te bezitten. Hergebruik is de standaard in het beroeps- en wetenschappelijk onderwijs en er wordt gebruik gemaakt van het 'recht op lezen' van het boek, in plaats van de aanschaf van het fysieke boek.

GEBOUW

In 2050 zijn de schoolgebouwen en campussen klimaatneutraal. Niet alleen is het pand ingesteld op minimaal energieverbruik, maar het **gedrag** van scholieren en studenten op gebied van energieverbruik is bepalend. Ook wordt het gebouw **optimaal benut**. Gebouwen, kantines, transport en materialen zijn niet alleen gebruiksmiddelen: het zijn ook lesmaterialen. Scholieren en studenten gaan actief met deze onderdelen van hun school aan de slag om ze duurzamer te maken.

Lees meer over **WONEN**, p.8



LEEROMGEVING

Op elke onderwijsinstelling is een fysieke ruimte beschikbaar voor **groene initiatieven** van scholieren en studenten zelf, waar scholieren en studenten volgens de SLC-aanpak duurzaamheid op hun eigen locatie stimuleren. De school wordt niet alleen beschouwd als een leeromgeving, maar ook als **leefomgeving**. Onderwijsinstellingen tonen hun duurzaamheid door middel van een **certificaat**.

HOE GAAN WE DE HUIDIGE MAATSCHAPPIJ OMSCHOLEN?

In 2050 is duurzame om- en bijscholing algemeen toegankelijk en leren verschillende generaties van elkaar door bewuste samenwerking.

LEEFOMGEVING

In 2050 komt iedereen in de maatschappij van jongs af aan in aanraking met duurzaamheid, waardoor bewustzijn er al is vanaf het basisonderwijs.

Het bewustzijn verspreidt zich via huishoudens en de omgeving van het kind en via **bewustwordingscampagnes**. Onderwijsinstellingen houden zich veel bezig met lokale **groene projecten**.

BEROEPSBEVOLKING

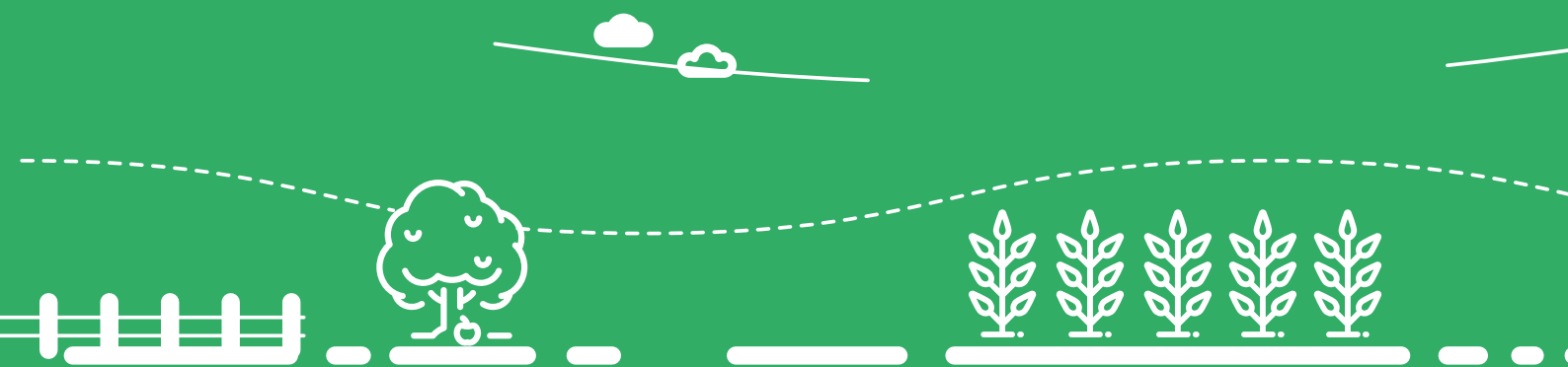
Het beroeps- en wetenschappelijk onderwijs wekt actief interesse bij ouderen om zich bij of om te laten scholen om zodoende bij te dragen aan een duurzame samenleving. Landelijk is er **tijd en ruimte** beschikbaar voor bij- om-, of nascholing. Wie opgeleid is voor het ontwerpen, bouwen en installeren van verouderde systemen, krijgt de mogelijkheid **kennis en vaardigheden aan te passen**, gezien nieuwe, duurzame technieken hierom vragen.

GENERATIES

Jonge generaties zetten hun actuele interdisciplinaire kennis en expertise in en werken samen met oudere generaties. Zo vindt een evenredige uitwisseling van ervaring, kennis en expertise plaats. De **kloof tussen generaties is klein** en er wordt op een positieve manier en via de SLC-aanpak gewerkt aan een duurzame, coherente samenwerking.

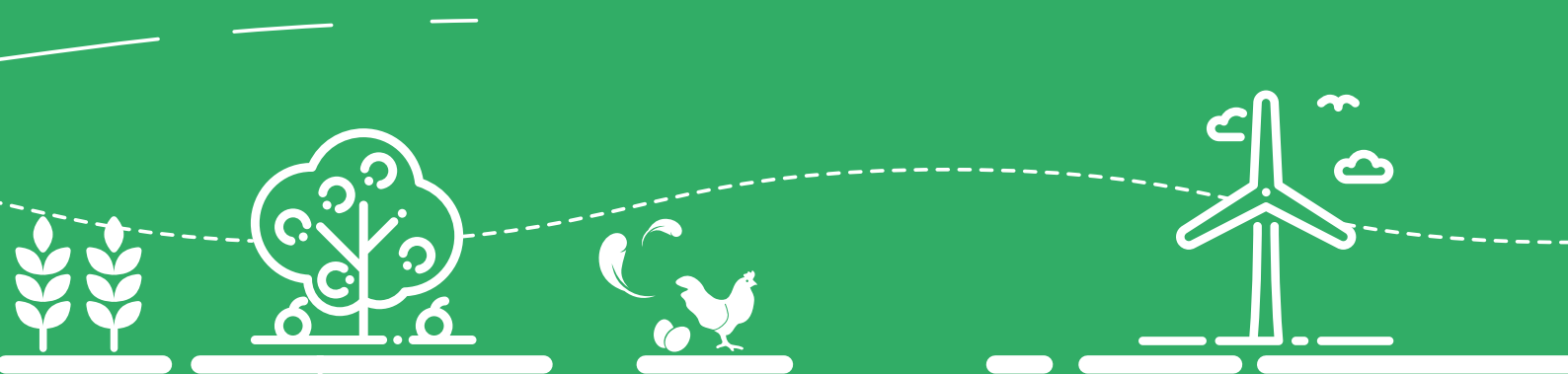
Lees meer over **WERKEN**, p.12





VOEDING

- We eten vooral plantaardige producten zoals zeewier en noten
- Slimme koelkasten voorkomen voedselverspilling
- Boeren leveren een bijdrage aan recreatie en natuurbehoud



WAT EN HOE EET DE CONSUMENT IN 2050?

In 2050 is de consument zich bewust van de impact van voedselkeuzes en past keuzes aan met inachtneming van het milieu, dierenwelzijn en duurzaamheid.

BEWUSTZIJN EN KOOPGEDRAG

Kinderen leren van jongs af aan waar hun eten vandaan komt en wat duurzaam en gezond voedsel is: ze zijn **voedselvaardig**. Dit zijn ze omdat iedereen in 2050 vanaf de basisschool voedselonderwijs heeft genoten. We hebben steeds vaker direct contact met producenten en het **'community supported agriculture'**-model (CSA) komt veel vaker voor. Dit is een vorm van landbouw waarbij burgers vooraf een bijdrage betalen voor de producten die ze willen consumeren. Omdat het bewustzijn en de kennis van consumenten is veranderd, is hun koopgedrag ook anders. Duurzaam en **bewust boodschappen doen is de norm** - er wordt niet alleen naar de prijs gekeken. (Sociale) media en influencers zoals BN'ers spelen een belangrijke rol bij deze bewustwording.

Lees meer over **ONDERWIJS**, p.20



EETPATROON

Omdat consumenten bewust boodschappen doen is ook hun eetpatroon veranderd. We eten voornamelijk **lokaal en seizoensgebonden** voedsel met een lage CO₂-uitstoot en dus **minder dierlijke** en **meer plantaardige** producten. In de transitie naar een meer plantaardig dieet, hebben we de vleesvervangers - waarmee vlees nog steeds als de norm wordt gezien - achter ons gelaten en eten we in plaats daarvan **vleesopvolgers**. Deze transitie wordt aangejaagd door koks en inspirerende kookprogramma's. Daarnaast bestaat er een **eetcultuur** in Nederland, waarin we meer experimenteren met eten, meer samen eten en meer tijd aan koken en eten.

VOEDSELVERSPILLING

We gooien in 2050 **geen eten meer weg**, omdat we voorkomen dat er restjes voedsel overblijven of omdat we de restjes op een andere manier gebruiken. De consument wordt geïnformeerd over de houdbaarheid van producten; deze wordt tevens in de gaten gehouden door **slimme koelkasten**. Consumenten kopen minder in bulk, laten zich niet beïnvloeden door een vlekje op groente of een raar gevormde vrucht en ze koken adequate porties. Als

er onverhoopt voedsel overblijft, wordt dit gedeeld via een online voedselnetwerk. Als het eten echt niet meer houdbaar is, wordt het circulair verwerkt.

Lees meer over **WONEN**, p.8



HOE ZIET DE RETAIL EN HANDEL ER IN 2050 UIT?

In 2050 is de handel een directe en groene spil tussen de consument en producent door CO₂-neutraal transport, CO₂-neutrale opslag en nauwelijks verpakkingen.

AANBOD

Het aanbod in retail en handel is duurzaam en lokaal waardoor er **geen vast aanbod** meer is, maar het afhangt van het seizoen en klimaat. Daarnaast selecteert de handel zijn aanbod niet op basis van grootte, vorm en kleur, maar op basis van duurzaamheid, biodiversiteit, smaak en voedingswaarde. Hierdoor is duurzaam en plantaardig eten de norm en zijn **keurmerken overbodig**. We bepalen de prijs van een product door **'true pricing'**, waarbij externe kosten in het product worden verrekend. Dit levert een eerlijke prijs op voor boeren en helpt consumenten te **verleiden tot duurzame producten**.

Lees meer over **MOBILITEIT**, p.16



TRANSPARANTE EN KORTE KETEN

In 2050 is de voedselketen transparant en kort. Met behulp van **(blockchain)-technologie** is het duidelijk welke wegen producten afleggen en hoeveel CO₂ er uitgestoten is. De korte keten zorgt er daarnaast voor dat er kwalitatief contact en zelfs **samenwerking** is tussen producenten en consumenten, waardoor vraag en aanbod beter bij elkaar worden gebracht. Grote bedrijven hebben geen monopolie meer op het voedselaanbod. Dit maakt het voedselsysteem robuuster.

LOGISTIEK

In 2050 is de logistieke keten CO₂-neutraal. Voedsel legt veel minder kilometers af en al het **transport is groen**. Ook maken we slimmer gebruik van transport door een gedeeld en overkoepelend distributiesysteem. Bovendien wordt voedsel

Lees meer over **MOBILITEIT**, p.16



minder (lang) opgeslagen. Als dit toch nodig is, zijn de opslagruimtes CO₂-neutraal. We gebruiken alleen verpakkingen als het voedselverspilling aantoonbaar tegengaat en de handel en producent zijn verantwoordelijk voor het recyclen van verpakkingen. Hierdoor is het voor de consument makkelijker om **verpakkingsvrij** te winkelen.

HOE WORDT ETEN GEPRODUCEERD IN 2050?

In 2050 produceren boeren diverse producten en diensten op circulaire wijze, door slim gebruik te maken van ruimte en technologie.

CIRCULAIRE PRODUCTIEMETHODEN

In 2050 wordt ons eten **lokaal en circulair** verbouwd en geproduceerd. Boeren weten precies hoe de aarde en bodem eraan toe zijn door een zogenaamd CO₂- en bodempaspoort. De landbouw wordt namelijk meer **technologie- en data-gedreven**. We kunnen de voedselproductie beter controleren en efficiënter maken door precisielandbouw, zonder dat de bodemvruchtbaarheid verslechtert. Open source-technologie helpt (kleinschalige) producenten om het waterverbruik, weersvoorspellingen en de status van de grond bij te houden. De overheid stimuleert technologische ontwikkeling en circulaire productie door subsidies. Bovendien vindt productie ook op andere locaties plaats dan op het platteland, zoals **verticaal, op water en in de stad** (op daken, in leegstaande gebouwen en openbare plekken).

Lees meer over **WERKEN**, p.12 en **WONEN**, p.8



DIVERSE PRODUCTEN & MEER DAN

ALLEEN VOEDSELPRODUCENT

In 2050 produceren we veel meer verschillende producten dan we nu doen in Nederland. Het telen van **zeewier, noten en insecten** is gangbaar. Ook kan voedsel geplukt worden uit publieke voedselbossen. De producent is in 2050 een **breder ondernemer**: voedselproductie en natuur versterken elkaar, waardoor boeren een belangrijke rol spelen in **natuurbehoud** en de vitaliteit van landschap en leefomgeving. Ook dragen boeren bij aan **recreatie** waardoor er meer interactie is tussen stad en platteland. Boeren creëren nieuwe verdienmodellen door bijvoorbeeld dataproductent te worden, essentiële bouwstoffen te leveren voor de biobased-economie of koolstof op te nemen in de bodem. De duurzame producten en het bredere

ondernemerschap levert een ecologische en **maatschappelijke meerwaarde** van boeren op die door true pricing ook in de prijs tot uiting komt.

BIJLAGE: BETROKKEN PARTIJEN

De volgende jongerenorganisaties hebben meegeschreven aan de Jonge Klimaatagenda:

DWARS

dwars.org

Enactus

enactus.nl

FNV Jong

fnvjong.nl

FUTUR

futur.nl

IFMSA-NL

ifmsa.nl

ISO

iso.nl

JMA

jma.nl

JOBmbo

jobmbo.nl

Jong Aedes

aedes.nl

Jong Rabo

jongrabo.nl

Jong Warmtenetwerk

warmtenetwerk.nl

Jong ZLTO

zlto.nl

Jonge Democraten

jongedemocraten.nl

Jonge Socialisten

js.nl

Jonge Socialisten Rijnmond

rijnmond.js.nl

Jongerenbeweging Oppositie

jbooppositie.nl

Jongerenvertegenwoordiger duurzame ontwikkeling naar de VN

jongerenvertegenwoordigers.nl

JongR (Gemeente Rotterdam)

rotterdam.nl

LAKS

laks.nl

LSVB

lsvb.nl

NJR

njr.nl

PINK!

pinkpolitiek.nl

Rover Jong

rover.nl

SAMEEN Amsterdam

sameen.nl

Slow Food Youth Network

slowfoodyouthnetwork.nl

Studenten voor Morgen

studentenvoormorgen.nl

VCP Young Professionals

vcp.nl

Windkuikens

windvogel.nl

Ook de volgende partijen hebben meegeschreven aan de Jonge Klimaatagenda:

Aimforthemoon

aimforthemoon.com

Arminius

arminius.nu

Eco-Schools

eco-schools.nl

Gemeente Venlo

venlo.nl

Public Leadership Foundation

publicleadership.foundation

Ministerie van Economische Zaken

rijksoverheid.nl

Ministerie van Infrastructuur en Milieu

rijksoverheid.nl

Natuur & Milieu

natuurenmilieu.nl

NHTV

nhtv.nl

Open Universiteit

ou.nl

Smaackmakers

smaackmakers.nl

SME Advies

sme.nl

Sustainer Homes

sustainerhomes.nl

Tiny House Nederland

tinyhousenederland.nl

TNO

tno.nl

VCP

vcp.nl

VMRG

vmrg.nl

Woonstichting De Key

vcp.nl

WUR

wur.nl

COLOFON

De Jonge Klimaatagenda is een uitgave van:

Jonge Klimaatbeweging,
Kromme Nieuwegracht 58,
3512 HL Utrecht

info@jongeklimaatbeweging.nl
jongeklimaatbeweging.nl

Tekst:

Irene Peeters (Wonen)
Judy Koppenjan (Werken)
Nora Helal (Mobiliteit)
Noortje Pellens (Onderwijs)
Femke de Boer (Voeding)
Thomas Tuerlings (Samenvatting)

Coördinatie:

Janneke Hauser

Eindredactie:

Zita Veugen

Engelse vertaling:

Kelsey DePorte
Simon Bushell

Ontwerp en vormgeving:

Miglè Nevieraité, Studio Migle

Videografie:

Kirsten Schuil, Studio Anima
Sairah Erens, voice-over Engels

